



Romagnole, 60

Vivendo seu melhor momento na história, empresa nascida do sonho de dois irmãos prevê dobrar seu tamanho até 2026 - Pág. 11



Companhia prevê investimentos de R\$ 90 milhões em 2022
págs. 6 e 7

Há 60 anos, formando e transformando talentos
pág. 10



VIRTUAL

Informática

PRODUTOS

CONCERTOS DE CELULARES

ASSISTÊNCIA TÉCNICA

Uma empresa de informática com 23 anos de tradição.
Atendendo Mandaguari com carinho e respeito.
Muito obrigado!

Fones: (44) 3233-4202 / (44) 9 9919-0370

Avenida Amazonas, 1472 - Centro
Mandaguari - PR



Roberto Junior
é editor do Jornal
Agora



Gilclér Regina

Escritor, palestrante
de sucesso e filho de
Mandaguari.

Os 60 anos de Romagnole

Durante a semana, tive o privilégio de conversar com vários colaboradores da Romagnole para a produção deste Jornal Agora. Muitos deles tem mais de 20 anos de “casa”. Diante disso, a pergunta que mais fiz foi “o que faz um funcionário ficar tanto tempo em uma empresa?”.

Mais do que uma vaga de emprego, a Romagnole aposta na valorização do colaborador

e oferece uma oportunidade de carreira.

“Há muito espaço para crescer, um infinito de possibilidades. Com 35 anos de casa, ainda me sinto jovem aqui”, conta Idmilso Dalbem, hoje um dos diretores do grupo.

Cuidado com os profissionais, dinâmicas para quem tem mais tempo de casa, remuneração... Ações que partem dos

valores da Romagnole, de valorização do ser humano. É a visão de colocar a casa em ordem, fazer com que todos os colaboradores trabalhem motivados, com o mesmo capricho que um dono teria pelo próprio negócio. Quando isso acontece, é possível vislumbrar passos maiores.

Em 1962, quem imaginaria que uma empresa de Mandaguari se transformaria em uma

gigante do setor elétrico brasileiro? Foram e são esses valores que contribuíram e muito para os resultados da Romagnole, ano a ano.

Dobrar de tamanho nos próximos quatro anos é o maior objetivo do grupo. Ninguém disse que será fácil, mas, com o perdão do trocadilho, transformar a realidade é uma das especialidades da Romagnole.

A chave da vitória

Na maioria das vezes nem precisaríamos do “MAL” porque somos nós mesmos o próprio “INIMIGO”.

Entre crises e milagres, entre adversidades e oportunidades, qual é o seu caminho, a sua escolha?

CRISE é o machado cair na água. MILAGRE é o machado flutuar. CRISE é o gigante desafiar um exército. MILAGRE é um menino o derrubar. CRISE é não ter água no deserto. MILAGRE é a água jorrar de uma rocha. CRISE é você ter uma doença há anos. MILAGRE é você ser curado por apenas uma oração.

CRISE é você ter um pouco de farinha. MILAGRE é esta farinha se multiplicar e sustentar sua família. CRISE é ninguém acreditar em você. MILAGRE é DEUS olhar para você e te fazer o melhor de todos. CRISE é viver sem Cristo... Mas quem tem JESUS CRISTO vive uma vida de MILAGRES.

Por isto não diga: Estou em Crise. Diga, ESTOU COM O DONO DO MUNDO, ESTOU EM CRISTO.

Talvez você interprete que estou “falando” aqui sobre algo ligado a religião e isso não é verdade,

pois a fé é crer, e essa comparação com a fé podemos levar para nossa vida profissional, por que não? A escolha do caminho sempre foi o que fez a diferença na vida de qualquer ser humano.

Tentamos transferir para seres espirituais ou humanos aquilo que está dentro de nosso coração e nossa mente. A CHAVE DA VITÓRIA está na palavra “CONFIANÇA”.

E confiança começa quando buscamos o conhecimento que reduz incertezas, que nos dá segurança naquilo que fazemos.

O problema é que não percebemos pela FÉ, a confiança no DEUS ALTÍSSIMO. Por vezes nós somos levados ao deserto para compreender que ELE é a fonte de toda a vitória.

Você já deve ter ouvido falar que mar calmo não forma bons marinheiros. Pois é, DEUS é o MAIOR EDUCADOR e por vezes tem que causar uma tempestade para você aprender, valorizar.

MILAGRES que nos ensinam que são DELE e vem só DELE. E quando tudo parece perdido a boca do SENHOR brada: “A minha GRAÇA te basta”. Você que luta e resiste, que deseja e sonha,

sabe lá no fundo QUAL É O CAMINHO.

Na vida, TODOS tem as mesmas chances. Se você não estiver “EM CHAMAS” perderá para alguém que está.

Se você não estiver “MOTIVADO” vai perder para alguém que está. E será este alguém, talvez o seu maior concorrente ou talvez a pessoa que trabalha ao seu lado.

O que diferencia você do outro? A regra é a mesma para todos NO MUNDO. Exatamente essa fé, essa motivação, que são a chave de sua vitória.

Não temos na vida, GARANTIA de que as coisas darão certo... Mas eu posso te garantir uma coisa: Se você NÃO fizer, NÃO vai dar certo. Você não pode permitir que as crenças do mundo limitem as suas. Se você fizer uma pirâmide de toda humanidade, apenas 5% são otimistas, pois a grande maioria é pessimista e reclamam de tudo e de todos. Fé então, passa longe.

A verdade é que se você quer chegar onde a maioria não chega tem que fazer aquilo que a maioria não faz. E, não à toa, as pessoas aplaudem o sucesso mas criticam quem faz. Então, quando você

tem fé e se diferencia, também é alvo de muitas críticas. O segredo? Seguir em frente.

Tem uma coisa que sempre compartilhei, dizendo assim: Quando eu falo com Deus é teologia, mas quando Deus fala comigo é psiquiatria. E parece que o ser humano só busca a Deus quando a água já passou debaixo da ponte.

Falta muito ao ser humano, ter iniciativa. Enquanto Moisés não deu o primeiro passo, o mar vermelho não se abriu.

Quando vem uma crise, que podemos chamar aqui de pandemia, a maioria pisa no freio e sai do mercado e os poucos que pisaram no acelerador, ganham velocidade luz no mercado, deixando muita gente na poeira.

Meu amigo, minha amiga, isto não é uma miragem. Não desista! Você vai ver que não é uma torneira aberta e sim uma USINA DE ITAIPU em sua vida. Os gigantes nasceram desta constatação. Assim foi com o Rei Davi, com o Rei Salomão, com o Apóstolo Paulo, com o Apóstolo Pedro e também com você.

Pense nisso, um forte abraço e esteja com Deus!

MEMÓRIA EM IMAGEM

OS SINOS DA IGREJA

Texto e foto: Levi Avelino Martins/Mandaguari Histórica

Olívio Valério e Constância Perassoli Valério, fizeram a doação dos três sinos da paróquia. De acordo com a filha do casal, Maria Valério de Almeida, a família morava a seis quilômetros do centro Mandaguari, próximo onde hoje é a Associação Atlética Cocari, e seu Olívio, que era religioso e frequentava as missas aos domingos, queria ouvir o sino de sua propriedade.

Quando a igreja ainda era de madeira, doou dois sinos pequenos, mas ainda assim não conseguia ouvir, então no ano de 1954, em uma viagem a São Leopoldo, RGS, Olívio comprou um maior, que demorou um ano para chegar à cidade, sendo badalado pela primeira vez na noite de Natal de 1955, já na nova igreja.



JORNAL
AGORA

GLL da Silva Eireli - ME
26.146.231/0001-00

A equipe:

Júlio César Raspinha
Diretor e Jornalista Responsável

Rosana Oliveira - Depto. Financeiro

Roberto Junior - Redação

Ariane Bravo - Redação

Yasmim Rais - Redação

Rogério Curiel - Diagramação e Arte

Sede:

Avenida Amazonas, 1472 - Centro

CEP: 86975-000 Mandaguari/PR

Atendimento geral:

(44) 3133-4000

E-MAIL: jornalagora@portalagora.com

Impressão:

Grafimorte - Apucarana

Tiragem:

2.000 exemplares

Este jornal é um produto

AGORA+ 10
COMUNICAÇÃO anos

AGORA AGORA
AGORAFM
PORTALAGORA.com

DESCUBRA TODAS AS **SOLUÇÕES**
EM BENEFÍCIOS DA COOPER CARD



COOPER
card

Para uma vida melhor!

Maringá e Região Metropolitana **44 3220 5400** ou **44 3309 5400**
Demais Localidades **0800 200 6263** ou **0800 044 6263**
ou envie um e-mail para sejacliente@coopercard.com.br
www.coopercard.com.br



DA REDAÇÃO!



Expansão

A família Lopes, do Café Bela Esperança, está expandindo os negócios. O próximo passo é o lançamento de uma loja agropecuária. “Enxergamos uma oportunidade no ramo, de atender as necessidades da população”, conta Fernando Lopes ao Jornal Agora.

Localização

A nova loja deve ficar no Parque Industrial, saída para Marialva. As obras estão em andamento, e a previsão é de que a agropecuária deve ficar pronta ainda no primeiro trimestre deste ano.



Santa peregrina

A imagem de Nossa Senhora Aparecida que está em peregrinação pelo Brasil agora passa por Mandaguari. A santa deve passar por alguns pontos da cidade até o dia 11 de março, quando volta ao Santuário Nacional de Nossa Senhora Aparecida, no estado de São Paulo.

Recepção

O tenente João Afonso Malinowski Correia assumiu o comando da 3ª Companhia de Polícia Militar de Marialva. Para recepcionar o oficial, autoridades de Mandaguari organizaram uma solenidade no Módulo Cultural, que ocorreu ontem (18).

Reajuste

Segue a pressão para que Mandaguari conceda o reajuste de 33,24% no piso salarial do magistério. Nas redes sociais, profissionais da educação aumentam cada vez mais o tom de cobrança em relação ao município.

Sem previsão

Não é só em Mandaguari que o reajuste não tem previsão. A Amusep, da qual o município faz parte, lavou as mãos e prefere aguardar uma medida provisória ou lei federal regulamentando o reajuste.

Não custa lembrar

O reajuste foi autorizado pelo governo federal no começo de janeiro. Com a popularidade em baixa, uma das estratégias do presidente Jair Bolsonaro é conceder os aumentos salariais que o funcionalismo público aguarda há tempos. Prefeitos e governadores que lutem para equilibrar os cofres públicos.

Transparência

Mandaguari é a 29ª cidade mais transparente do Paraná. A avaliação foi feita pelo Tribunal de Contas do Estado do Paraná (TCE-PR). Na edição anterior do ranking, publicada em 2020, o município ocupava a 299ª colocação.

Jandaia

Quem também subiu na avaliação de transparência do TCE foi Jandaia do Sul, saindo do 301º lugar em 2020 para o 104º lugar no ranking de 2021.

Polêmica

Repercutiu muito ao longo da semana um episódio de segunda-feira (14) na Câmara de Mandaguari, onde um vereador usou a tribuna para responder, segundo ele, ataques feitos por uma moradora ligada à gestão. Esta coluna não vai entrar no mérito de quem está certo em atacar quem, mas a Câmara não deveria ser o palco desse tipo de pancadaria.




Credibilidade / Coerência
Comprometimento / Profissionalismo
Parabéns Romagnole



Parabéns
Romagnole



Há 60 anos fazendo
a diferença em Mandaguari.



Romagnole chega aos 60 anos com os olhos voltados para o futuro

Após crescer consistentemente no ano passado, companhia prevê investimentos de R\$ 90 milhões em 2022

Redação do Jornal Agora
com Semiótica Comunicação

Divulgação

O Grupo Romagnole, um dos maiores e mais tradicionais fabricantes nacionais de soluções para o setor elétrico, completou 60 anos de fundação na sexta-feira, 18 de fevereiro e, considerando os números alcançados nos últimos anos, terá muitos motivos para comemorar este aniversário.

A companhia fechou o ano de 2021 com um crescimento de mais de 50% em relação ao ano anterior, ultrapassando a marca de R\$ 1,6 bi de faturamento. Parte deste crescimento foi em decorrência dos repasses referentes aos aumentos nos custos das matérias-primas, mas ainda assim, mesmo diante das adversidades trazidas pela pandemia, foi um ano de bom crescimento. Para 2022, a meta da empresa é elevar o faturamento ao patamar de R\$ 2 bilhões com a receita dos investimentos que estão sendo feitos.

Parte desses investimentos estão sendo aplicados no início das obras de uma nova unidade para as linhas de ferragens eletrotécnicas e estruturas para geração de energia solar. A nova estrutura vai duplicar a capacidade de produção dessas linhas de produtos, que já é uma das maiores do país neste segmento.



O programa de investimentos também contempla a continuidade do processo de modernização das demais unidades industriais da companhia, lançamento de novos produtos e aquisição de novas tecnologias para acelerar o processo de transformação digital e indústria 4.0, algo que nos últimos anos vem recebendo atenção especial da administração.

As metas estabelecidas para este ano, tanto em relação ao faturamento quanto para investimentos, podem parecer ousadas, principalmente quando se adota um olhar macro sobre os cenários econômicos nacional e internacional. No entanto os planos da companhia são desafios possíveis quando se analisa o setor no qual ela atua e a forma como está estruturada.

O crescimento da demanda por energia é uma realidade, o setor elétrico tem investimentos necessários em todas as regiões do país, as concessionárias de energia precisam modernizar suas redes para melhorar a qualidade dos serviços e com os investimentos realizados nos últimos anos a empresa está preparada para suprir essas necessidades do mercado.

Receita: Panzanella

Ana Barros
da Assucar, especial para o Jornal Agora

Divulgação

Sobrou pão?

Não sabe o que fazer?

Aqui vai uma dica...

Sabe aquelas sobras de pão que geralmente vão para o lixo, e, que nunca sabemos ao certo como destinar, com essa receita você terá a solução.

Chamada de panzanella esta é uma salada para acompanhar um churrasco ou um peixe assado.

Panzanella ou panmolle é um preparo de origem italiana, uma salada que surge com objetivo de fazer proveito das sobras de pão. Para que se tenha uma salada mais agradável ao paladar, o melhor pão a ser utilizado é o pão italiano, pois ele tem uma consistência mais dura e por esse motivo quando umedecer, o pão não se desmancha, nem fica "empapado", outro pão ficará mole demais e trará um desconforto ao paladar.

Uma salada simples e, como toda simples salada, tem como base tomates. Por esse motivo é muito importante que você escolha tomates de boa qualidade e maduros, mesmo sabendo que muitas vezes é complicado encontrar produtos com tanta qualidade.

Então, se o seu tomate não estiver tão cheio de sabor, você pode acrescentar a eles uma pitada de ASSUCAR e/ ou umas gotas de balsâmico, isso ajudará na extração da doçura do tomate.

Ingredientes

- 6 tomates grandes cortados em cubos de mais ou menos 1 centímetro
- 1/2 cebola roxa cortada em cubos de mais ou menos 0,5 centímetro
- 1 e 1/2 colher de sopa de vinho tinto
- 3 colheres de sopa de azeite
- 1/2 colher de pimenta do reino
- 50 gramas de sobras de pão italiano quebrados grosseiramente
- 70 gramas de muçarela de búfala
- 40 gramas de azeitona preta
- 30 gramas de açafrão
- 10 gramas de salsinha
- Uma pitada de ASSUCAR
- Sal a gosto
- Raspas de limão
- Folhas de manjericão
- Folhas de orégano fresco

Modo de preparo

Em uma tigela, misture todos os ingredientes delicadamente. Em seguida, espere cinco minutos e pode servir.



Estrutura

Em 2021 a Romagnole criou mais de quinhentos novos postos de trabalho e fechou o ano com mais de três mil colaboradores em suas 15 unidades e outras seis empresas controladas. A maior parte das operações estão concentradas na cidade onde a companhia foi fundada pelos irmãos Vicente Romagnole e Alvaro José Romagnole.

Em Mandaguari (PR) estão sediadas as unidades de artefatos de concreto, ferragens eletrotécnicas e estruturas para geração de energia solar, transformadores, equipamentos para smart grid, skids, a Onix Distribuidora de Produtos Elétricos e as demais empresas controladas que atuam principalmente em áreas de apoio às atividades da Romagnole. Recentemente o Grupo anunciou a aquisição da Lupa Tecnologia, empresa sediada em Minas Gerais e especializada no desenvolvimento de tecnologias e sistemas para proteção, automação, manobra e comunicação em redes de distribuição de energia elétrica.

A fim de atender os mercados regionais de postes de concreto, a empresa também possui unidades industriais nas cidades de Pindamonhangaba e Itápolis (SP), Itaboraí (RJ), Cuiabá (MT) e Portão (RS).



Foco no futuro sem esquecer o passado

Os primeiros produtos desenvolvidos pela Romagnole para o setor elétrico foram os postes de concreto. Isso aconteceu ainda no começo dos anos 1960, quando as redes de distribuição de energia começaram a ser instaladas nas regiões Norte e Noroeste do Paraná.

Depois disso, o portfólio oferecido aos clientes passou a contemplar as ferragens eletrotécnicas e transformadores. Foi com essas linhas que a Romagnole se consolidou como uma das principais fornecedoras de produtos para o setor elétrico brasileiro, estendeu sua atuação para praticamente todo o território nacional e passou a exportar para dezenas de países das Américas, África e Oriente Médio.

Nos últimos anos, sem deixar de lado suas linhas tradicionais, a empresa passou a atender também outros nichos deste mercado com a fabricação de equipamentos para entrada de energia em instalações industriais e comerciais, geração de energias renováveis e smart grids, como são chamadas as redes elétricas inteligentes.

Nesses novos segmentos os produtos são mais tecnológicos e com processos de fabricação bem mais complexos e sensíveis. Isso exigiu grandes investimentos, tanto em termos estruturais, quando na atração, formação e retenção de talentos profissionais.

Valorização de pessoas e responsabilidade social

A Romagnole tem sua atuação pautada em seis valores que são amplamente difundidos e incentivados internamente: gerenciamento empreendedor, inovador e participativo; ética, transparência e seriedade; busca pela melhoria contínua; busca constante pela satisfação dos clientes; valorização do ser humano; e gestão socioambiental responsável. A partir destes conceitos, a empresa também se tornou referência e vem recebendo diversas premiações nas áreas de gestão de pessoas e responsabilidade social.



ROMAGNOLE

60 ANOS

Parabéns Romagnole!

São 60 anos de sucesso, contribuindo com o crescimento de nossa cidade.

Uma história que inspira empresas de todo o país. Acompanhar de perto tudo isso é um orgulho para nós.

Fitaflex®

Ações sociais reforçam a importância da Romagnole para a comunidade

Projetos desenvolvidos pela companhia ajudam no desenvolvimento humano e social do município

Redação do Jornal Agora
com Semiótica Comunicação

Semiótica Comunicação

Há 60 anos a Romagnole vem se destacando como uma das maiores geradoras de empregos e impostos para o município de Mandaguari. Atualmente são mais de três mil colaboradores diretos e por meio de sua atuação no mercado, a companhia ajuda a projetar o nome do município em todo o território nacional e em dezenas de outros países para os quais exporta sua produção e também adquire matérias primas e equipamentos. Este é o lado mais conhecido desta que é uma das maiores empresas brasileiras, mas além da questão econômica, a Romagnole também se faz presente junto à comunidade, exercendo um papel que contribui para o desenvolvimento humano e social do município.

Com uma política de gestão de pessoas focada na valorização e no respeito ao ser humano e um setor de responsabilidade social fortemente estruturado, a empresa mantém uma série de projetos que impactam positivamente a vida de milhares de cidadãos.

No último relatório de sustentabilidade, publicado no ano passado, a empresa elencou 38 projetos e ações desenvolvidas atualmente nas áreas de gestão de pessoas, responsabilidade social, meio ambiente, saúde e segurança ocupacional.

Oportunidades e doações

Além de contatar mão-de-obra já capacitada, a Romagnole também abre suas portas para aqueles que estão ingressando no mercado de trabalho. Nos últimos anos quase 500 jovens tiveram a primeira experiência profissional na empresa por meio do programa Jovem Aprendiz e outros 420 tiveram no programa de estágio da companhia a oportunidade de colocar em prática os conhecimentos adquiridos nas faculdades e universidades em que estudavam.

Recentemente a Romagnole foi premiada em primeiro lugar por ter sido a empresa paranaense que beneficiou o maior número de pessoas com o seu programa de educação de jovens e adultos. Chamada de "Programa Caminhar", esta iniciativa já beneficiou centenas de colaboradores e pessoas da comunidade que puderam concluir os ensinamentos fundamental e médio.

Com o apoio da empresa, há cerca de dez anos os colaboradores da Romagnole se organizaram para criar o Grupo de Voluntários Transformação, que periodicamente se mobiliza para promover campanhas a fim de ajudar famílias carentes e instituições filantrópicas do município.

As campanhas conduzidas pela área de Responsabilidade Social e apoiadas pelo grupo compreendem a arrecadação kits escolares, agasalhos e cobertores e



Campanha do Quilo, realizada pelo Grupo de Voluntários Transformação, composto por colaboradores da Romagnole

brinquedos. Por meio das Campanhas do Quilo, realizadas anualmente, este grupo já arrecadou mais de sete toneladas e meia de alimentos não perecíveis. Todos esses materiais foram repassados para a comunidade local por meio de entidades assistenciais do município.

A empresa também patrocina com recursos próprios e leis de incentivo fiscal, projetos públicos e privados nas áreas de saúde, esporte, educação e segurança pública que estejam em sintonia com os princípios e valores da organização.

Estrutura e programas internos aliviam o setor público de saúde

Além de oferecer plano de saúde a todos os seus colaboradores, a Romagnole desenvolve uma série de ações de medi-

na preventiva e mantém um centro de especialidades médicas que atende o público interno e seus dependentes. Eles têm à disposição uma equipe multidisciplinar que atua prestando serviços nas áreas de medicina do trabalho, enfermagem, ginecologia e obstetria, clínica geral, pediatria, nutrição e psicologia. Juntos, esses profissionais realizaram mais de 12 mil atendimentos e consultas em 2021. O número é 22% maior do que o registrado em 2020. Este crescimento foi motivado não só pelo cenário de pandemia, mas principalmente pelas premissas da companhia pela manutenção incondicional da saúde e bem-estar de seus colaboradores.

Parabéns Romagnole, 60 anos colaborando para o crescimento de Mandaguari!



POSTO DO BOI

ROMAGNOLE

60
ANOS

Horário de atendimento:
das 06 às 23 horas

Fone: (44) 3233-0849

Avenida Presidente Vargas, 1100 - Centro - Mandaguari - PR

A cada **desafio**, uma **superação**.
A cada **dificuldade**, um **aprendizado**.
A cada **conquista**, a certeza de
que se pode ir cada vez mais longe.

Parabéns
ROMAGNOLE
pelos 60 anos.

É com **orgulho** que **fazemos parte deste time** e todos os dias **levamos o nome desta empresa para todo país**.



 **AGELUX**
REPRESENTAÇÕES


Almaida
REPRESENTAÇÕES


AMPERE
REPRESENTAÇÕES


Bazzoli
Representações


BRAVO
ENERGY
Representações de Materiais Elétricos


CAPARROZ
ENERGIA

 **DRG**  **Regional SP**
Respeito com o cliente


GuiFra
Representações


KADI REPRESENTAÇÕES


KLEO
Kaleo Representação de material elétrico


MERCANTE
ASSESSORIA E REPRESENTAÇÕES


SALVADOR
ENERGIA


SMR
Representações


VOLTEX
REPRESENTAÇÕES

Há 60 anos, transformando talentos

A Romagnole, por quem faz a empresa



Roberto Junior,
da Redação do Jornal Agora

Rogério Curiel

Em seis décadas de existência, a Romagnole recebeu, criou, transformou e continua transformando talentos. A reportagem do Jornal Agora foi atrás de alguns destes talentos na última semana, para conhecer um pouco mais de quem faz a Romagnole.



Vindo de uma multinacional

O primeiro personagem ouvido pela nossa equipe foi Ricardo Segura, diretor comercial e de exportações. Entrou para a Romagnole há quatro anos e meio, após 20 anos como diretor na multinacional Schneider Electric, onde atendeu marcas gigantes como Citroën e Peugeot.

“No momento em que eu estava naquela época, procurava novos desafios. Sempre viajei muito pra fora do Brasil, e por conta disso até não tive muito contato quanto gostaria com a minha primeira filha. Quando surgiu a oportunidade na Romagnole, me candidatei”, relata.

“O jeito de trabalhar em uma empresa como a Romagnole é completamente diferente. Aqui, todo mundo se sente parte da empresa, como mais um dono. Os fundadores foram muito felizes por conseguirem construir esse sentimento. Aqui, é natural o senso de urgência de um cliente, e as pessoas aceitam mudanças facilmente”, aponta Segura.



“Da casa”

Já Idimilso Dalbem, diretor administrativo financeiro, é um talento criado na casa. Em fevereiro, completou 35 anos de Romagnole. “Comecei aqui com 16 anos, na época em uma função similar ao da extinta guarda-mirim. Sempre tive muita vontade de trabalhar aqui”, afirma.

Dalbem relata que a empresa deu a ele muitas oportunidades de crescimento. “E fui abraçando cada uma delas. Em 2008 virei diretor, e em 2010 assumi esta cadeira que ocupo atualmente. Com 35 anos de empresa, ainda me sinto jovem dentro da Romagnole. É um momento ímpar participar”.



Da esquerda para a direita:
Andrew, Pedro, Guilherme,
José, Aparecida, Maria
José e Gabriela.

Duas gerações de uma mesma família na Romagnole

A história da família Nogueira com a Romagnole começou em 1980, quando José Nogueira entrou na empresa. No ano seguinte, o irmão, Pedro, também começou a trabalhar lá. Em 1985 foi a vez de Maria José, e, em 1982, Aparecida Nogueira Bravo. Além dos irmãos Nogueira, também trabalha na Romagnole a esposa de José, Ginislei do Carmo Nogueira, que entrou há 26 anos na empresa.

Depois veio a segunda geração, com Andrew, em 2010, Gabriela em 2020 e Guilherme, em 2021. Todos os Nogueira começaram na produção, e hoje ocupam cargos estratégicos dentro da empresa, até pelo tempo de atuação.

Maria José é contadora; Aparecida é coordenadora de medicina do trabalho e também responde pela área de responsabilidade social; Pedro é projetista de ferramentas; José é assistente técnico de controle de qualidade de artefatos de concreto; Ginislei é operadora de máquinas; Gabriela atua como psicóloga, auxiliar de gestão de pessoas; Andrew é analista contábil; e Guilherme atua como operador de máquinas industriais.

Da primeira geração dos Nogueira veio o exemplo e a admiração pela Romagnole como empresa. “Pra nós todos é uma honra trabalhar aqui e receber tantas oportunidades de crescimento ao longo dos anos”, comenta Aparecida.

Já a segunda geração cresceu se inspirando nas histórias dos familiares. “E hoje temos orgulho em fazer parte dessa história e trabalhar na Romagnole”, conclui Gabriela.

“Vou poder falar que metade da minha vida foi na empresa”

Valter Job de Souza trabalhou por 33 anos na Romagnole, até se aposentar em 2016. “Vou fazer 61 anos agora em abril, e daqui cinco anos vou poder falar que metade da minha vida foi na empresa”, celebra.

O departamento onde Souza ficou por mais tempo foi de compras. “16 ou 17 anos. O que guardo são os bons momentos e as pessoas que que trabalharam comigo. Ainda encontro até hoje muita gente na rua que lembra dos ensinamentos que passei, e que continua na Romagnole. Com certeza fui muito feliz lá”.



ROMAGNOLE

60
ANOS

Há 60 anos, a energia que
transforma Mandaguari
Parabéns, Romagnole!

AGORA FM
87,9 MHz

AGORA+
COMUNICAÇÃO
PORTALAGORA.com

AGORA

Romagnole deve dobrar de tamanho em quatro anos, afirma presidente

Ao Jornal Agora, Alexandre Romagnole comenta o bom momento vivido pelo grupo, que segue em plena expansão

Redação do Jornal Agora

Semiótika Comunicação

Alexandre Romagnole assumiu a presidência do grupo Romagnole há nove anos. Na época, conta ele, a maior preocupação era manter o legado e a tradição dos fundadores da empresa.

Porém, de lá pra cá muita coisa aconteceu, como uma crise mundial. Na avaliação do presidente, a equipe não só conseguiu manter os valores e visão dos fundadores, como também identificar oportunidades a serem exploradas no mercado.

“Muitos concorrentes recuaram e nós vimos aí uma oportunidade de crescer. E é durante a crise que você identifica os desafios, mas tem que ter muita coragem para isso e tem que estar estruturado, principalmente com um time que acredita que é possível fazer isso”, ressalta.

Quem hoje o vê como presidente de um grupo em plena expansão, não imagina que essa história quase não aconteceu. Ao Jornal Agora, Alexandre revelou que ele o primo, Márcio [hoje diretor de Operações] começaram na empresa com 12 anos de idade, e alguns anos mais tarde tentaram fundar um negócio próprio, antes de assumirem a Romagnole.

“Estudávamos de manhã, e à tarde ía-



mos para a empresa. Continuamos sempre assim. Houve uma época que eu estava fazendo faculdade em Curitiba e ele em São Paulo e estávamos pensando em abrir uma empresa juntos. Quando os fundadores descobriram, falaram que estávamos loucos sendo que já havia uma empresa aqui.

Nós queríamos espaço para nos desenvolver e crescer e aí nos foi dado espaço para crescer e fazer o que queríamos fazer. Foi bem interessante essa fase”, detalha.

“Basicamente fazíamos de tudo dentro da empresa. Não existiam muitas tecnologias então o trabalho era mais extenso,

era um trabalho simples. Essa experiência dentro da empresa criou em nós essa paixão pela companhia e principalmente o respeito pelas pessoas e pelo negócio. Tudo isso separado. Família é uma coisa, o patrimônio é outra e a gestão da empresa é outra coisa. São situações diferentes, por isso você tem que respeitar e se dedicar a cada uma delas de uma forma diferenciada”, complementa.

Tudo isso, avalia Alexandre, resultou no cenário atual da companhia, que agora busca novos desafios. A meta para os próximos quatro anos é dobrar o tamanho do grupo Romagnole. Os movimentos nesse sentido já estão em andamento, entre eles a construção de uma nova planta industrial, em Maringá.

“Essa transição é feita com base nos nossos dados atuais, porque nós não temos bola de cristal. Não dá para ver o futuro, mas você tem que ir construindo e acreditando neste futuro com as informações que temos hoje e isso é extremamente importante para desenharmos cenários. Existe uma tendência super natural de que vá por esse caminho, fizemos esse planejamento estratégico e nele desenhamos um cenário possível ou muito provável de que aconteça. Até 2026 temos a esperança de que a empresa dobre novamente, então essa é a previsão”, finaliza.

Parabéns pelos 60 Anos de sucesso!

São 44 anos de parceria, baseada na confiança mútua de que juntos caminhamos na mesma direção e dividimos os mesmos ideais.

Celebramos esta data e agradecemos por esta parceria que tanto nos engrandece e estimula para sermos cada vez melhores.

Parabéns aos Proprietários, Diretores e toda equipe!

ROMAGNOLE

60
ANOS

Since 1978

Fafeman
Construções Pré-Fabricadas

Jandaia do Sul atualiza valores de IPTU

Projeção orçamentária do imposto é de aproximadamente R\$ 7 milhões para 2022

Redação do Jornal Agora
com assessoria de imprensa

Divulgação

Dos 399 municípios paranaenses, apenas 103 realizaram a atualização da Planta Genérica de Valores (PGV) – empregada na apuração da base de cálculo do Imposto Predial e Territorial Urbano (IPTU – dentro dos prazos estabelecidos na Portaria nº 511, emitida em 2009 pelo então Ministério das cidades. Embora o prazo estabelecido para atualização tenha sido de quatro anos, em 2021 Jandaia do Sul ainda estava entre os municípios com defasagem dos valores, conforme levantamento do Tribunal de Contas do Estado do Paraná (TCE-PR). Com o objetivo de atender aos preceitos legais e também de promover uma justiça fiscal que beneficia os jandaienses, a administração municipal juntamente com a Câmara de Vereadores atualizou os valores do IPTU deste ano.

A última revisão da PGV do município ocorreu em 1997, o que implicou em uma defasagem de 24 anos, até 2021. Essa desatualização, segundo o secretário de Governo, Bruno Calixto Olivato, traz prejuízos ao desenvolvimento da cidade, tendo em vista que, ao longo do tempo, passou a ocorrer uma disparidade de valores de cobranças de IPTU de imóveis de características semelhantes construídos em períodos diferentes. Para compensar as distorções causadas pela discrepância de

mais de duas décadas, junto com sua equipe técnica, a atual gestão (Lauro Junior e Fifa) realizou diversos estudos buscando medidas eficazes para solucionar o problema. A iniciativa resultou em um novo código tributário que contém dispositivos legais e modernos.

Com o objetivo de reduzir o impacto da atualização da PGV aos munícipes, haverá redução das alíquotas de IPTU incidentes sobre o valor venal do imóvel de 3% para 0,5% para os construídos, e redução de 11,5% para 1,5% para terrenos vazios. Para as famílias de baixa renda em situação de vulnerabilidade social foi criado o IPTU Social, que consiste na isenção do imposto. As famílias acometidas por doenças graves e pessoas com deficiência também poderão se enquadrar na modalidade.

Os proprietários de imóveis que adotarem práticas sustentáveis para utilização dos recursos naturais contarão com desconto de até 20% sobre o valor do imposto por meio do IPTU Verde, que reforça a preocupação da administração municipal com o meio ambiente. Ainda nessa esfera, o novo código apresenta uma estruturação significativa para uma política de controle de impactos ambientais no município, permitindo uma atuação e fiscalização eficaz e justa junto às empresas para controle de atividades danosas e preservação do meio ambiente.

Outro ponto positivo é a criação do desconto progressivo de até 15% como forma de



bonificação aos contribuintes que efetuarem o pagamento do imposto à vista de forma recorrente. Conforme avalia o secretário de Governo, essas medidas são necessárias para amenizar os impactos da atualização da Planta Genérica de Valores. Tendo em vista as adequações que passam a valer a partir de março, o pagamento da primeira cota do IPTU 2022 ficou previsto para maio.

"Antes, independentemente do bairro onde o imóvel estava localizado, o reajuste era para todos. Com a reforma, o valor vai subir com base na valorização da região, ou seja, de acordo com a realidade de cada um", afirma o prefeito Lauro Junior. "Agora podemos dizer que temos uma tri-

butação justa que terá impactos positivos", complementa o prefeito.

Estudos mostraram que a capacidade máxima de arrecadação do IPTU em Jandaia do Sul é de R\$ 18 milhões; no entanto, no ano passado o valor foi de R\$ 3 milhões. Com as atualizações, a projeção para este ano é de aproximadamente R\$ 7 milhões. "Estávamos muito abaixo da nossa capacidade. Mesmo precisando fazer a correção, buscamos mecanismos para reduzir o impacto na população. Sem dúvida, esse valor a mais será revertido para os jandaienses", acrescenta Guilherme Henrique Giroto, assessor de Gabinete e Redação.

**Exemplo de gestão,
profissionalismo e
desenvolvimento.**

**Parceria que nos orgulha!
Parabéns Grupo Romagnole**

ROMAGNOLE

**60
ANOS**

**Líder
do Brasil**
INDUSTRIAS DE MADEIRA
& COMPONENTES

(44) 3233-3881 / 3233-4177
www.liderdobrasil.com

Mandaguari - PR



Ser referência é uma conquista.

Ser referência há 60 anos é a maior das vitórias.

Ter parceiros para dividir todos esses momentos é o que faz a diferença.

Parabéns Grupo Romagnole: 60 anos de sucesso e bons negócios. Que possamos crescer ainda mais juntos e parceiros!



60
ANOS

Uma homenagem

SPK institucional

Datas definidas

Saiba até quando é possível tirar ou transferir título para as eleições deste ano

Redação do Jornal Agora
com colaboração do Brasil 61

Ilustrativa / EBC

O Tribunal Superior Eleitoral (TSE) aprovou o calendário oficial das eleições de 2022. Este ano, o pleito será para escolha de presidente da República, governadores, senadores e deputados federais, estaduais e distritais. O primeiro turno será no dia 2 de outubro. Já um eventual segundo turno ocorrerá no dia 30 do mesmo mês.

Vale lembrar que a votação vai começar às 8h e terminar às 17h. Este ano, o horário de início da votação será uniformizado pelo horário de Brasília em todos os estados e no Distrito Federal.

A data limite para o eleitor solicitar a emissão de seu título será o dia 4 de maio. Vale destacar que o voto é obrigatório para brasileiros maiores de 18 anos, e facultativo para analfabetos, maiores de 70 anos e jovens com idade entre 16 e 17 anos. O cidadão que vai completar 16 anos em 2022, até o dia 2 de outubro, poderá solicitar a emissão do título a partir de janeiro. Aqueles que já atingiram essa idade, podem fazer o alistamento eleitoral.

Caso o cidadão já tenha o documento, ele deve checar se está em situação regular ou se há necessidade de quitar algum débito e solicitar a regularização do cadastro.



A data limite para a regularização e transferência de título também é 4 de maio.

Se a pessoa mudou de município ou até mesmo para outra zona eleitoral dentro da mesma cidade, ela precisa mudar seu título, para votar em uma escola mais próxima. Mas, há outras datas às quais o eleitor precisa ficar atento como fiscal, como por exemplo, o limite de início da propaganda eleitoral, que poderá começar no dia 16 de agosto.

No dia 16 de agosto, portanto, será liberada a realização de comícios, pedido de voto, distribuição de material gráfico

e uso da internet. E no dia 26 de agosto, os candidatos iniciam a propaganda eleitoral no rádio e na TV. Mas antes mesmo disso, começa o prazo para que todos os candidatos recebam a mesma atenção em veículos de comunicação.

Está vedado, a partir de 6 de agosto, tratamento desigual na mídia. Ou seja, não pode haver nenhum tipo de programação que mostre um candidato mais do que outro. Poderá haver divulgação jornalística, inclusive debates, mas sem aparecimento desigual ou privilegiado de qualquer candidatura.

Crimes mais comuns no processo eleitoral

O eleitor deve ficar atento a crimes que ocorrem frequentemente no processo eleitoral, como compra de votos. “Se o eleitor souber que existe candidato oferecendo algum tipo de benefício, seja qual for, mesmo que não seja financeiro, como um favor ou uma carona, até um brinde, isso é entendido como um favorecimento que é impedido pela legislação eleitoral”, pontua o advogado e professor de Direito Constitucional, Antonio Carlos de Freitas Jr.

Campanha antecipada; abuso de poder político, financeiro e de comunicação; disseminação de fake news, além da compra de votos, estão entre os crimes mais comuns no processo eleitoral. O crime de campanha antecipada ocorre quando o candidato declara candidatura antes do período oficial, ou pede voto fora do período pré-estabelecido.

“Um ponto importante de preocupação quanto a crimes eleitorais é a questão da fake news. Nós vamos ter todo um aparato da Justiça Eleitoral para coibir notícias mentirosas. São ilícitos eleitorais, que precisam ter a fiscalização dos órgãos de controle, da Justiça Eleitoral e dos eleitores, que devem estar atentos”, destaca Freitas Jr.

Tanto o alistamento (primeira via do título) quanto a regularização podem ser solicitados pelo sistema Título Net, no Portal do Tribunal Superior Eleitoral (TSE).

ROMAGNOLE

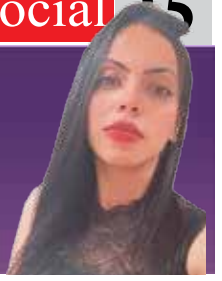
60
ANOS

Trabalho desenvolvido com
comprometimento, dedicação,
honestidade e seriedade
sempre gera bons frutos!
Que o futuro reserve
ainda mais Sucesso!

TECNOGRAF
INDÚSTRIA GRÁFICA

#mandaguari

Rosana Oliveira
rosana@portalagora.com



Parabéns para Josiane Veronesi, que faz aniversário no próximo dia 23.

Orgulho da família:
Bianca Nicole Fernandes da Silva se formou em Letras e Inglês pela Unespar, toda a família a homenageia com muito amor e carinho, desejando sucesso!



Felicidades para Thays Fernanda, que completou mais um ano de vida no último dia 16.



CLICK DO JHONES
Ensaio masculino com Lucas Fernando



CLICK DO JHONES:
O casamento de Ana Olívia e Eder, felicidades ao casal.



CLICK DO JHONES
O lindo e fofo ensaio de Elen Soler.

MBR

Shopping Agropecuário

Fone: 44 3133-4500

Rua Dr. Vital Brasil, 420
Mandaguari - PR



Na Loja Country você encontra toda linha do casual ao raiz com estilo e qualidade!



A MBR Shopping Agropecuário é uma loja ampla com mais de 500 metros quadrados. Possui um pet shop completo com banho e tosa e clínica veterinária e loja com mais de 30 mil itens.



Uma homenagem e o reconhecimento da equipe BW 2.0 Internet, à empresa Romagnole pelos seus 60 anos de contribuição e participação no desenvolvimento industrial e crescimento de nossa cidade.

*Parabéns Romagnole
pelos seus 60 anos!*

Equipe BW 2.0 Internet.

